

第三十届江苏省青少年科技模型大赛科技 模型竞赛——创引未来竞技赛

(2023年9月版本)

一、参加对象及组别

参赛对象为全省9年义务教育学校在校生，分为小低组（1-3年级）、小高组（4-6年级）、初中组（7-9年级）三个组别。

二、竞赛内容

（一）竞赛主题及宗旨

竞赛以“创引未来”为主题，倡导参赛者探索多个科学领域，手脑并用，创意和实操结合，空间想象和时间控制结合，用创造力去领悟、感知未来科技的无限可能；

竞赛旨在激发参赛者对于多个科技领域的探索兴趣，学习掌握人类文明发展相关知识、了解人类大脑的工作记忆模式；并通过模型构建锻炼实操能力和科技思维，提升青少年的科学素养，为未来的日常生活学习和工作研究打下基础。

（二）具体说明

竞赛包含线上闯关和线下模型构建两个模块；

线上闯关系统（<https://contest.jsboerya.com/login>）以人类大脑的核心功能工作记忆原理为基础，关卡分为刷新、抑制、转换三类，闯关速度及正确率为评分依据；

为确保竞赛公平公正，成绩真实有效，系统关卡随机，

参赛选手报名参赛并同步开通闯关帐号，可在赛前使用系统进行练习。

三、竞赛流程

城市选拔赛竞赛任务为线上闯关与线下模型构建，成绩取任务得分之和；省总决赛竞赛任务为模型构建，成绩为模型构建得分。

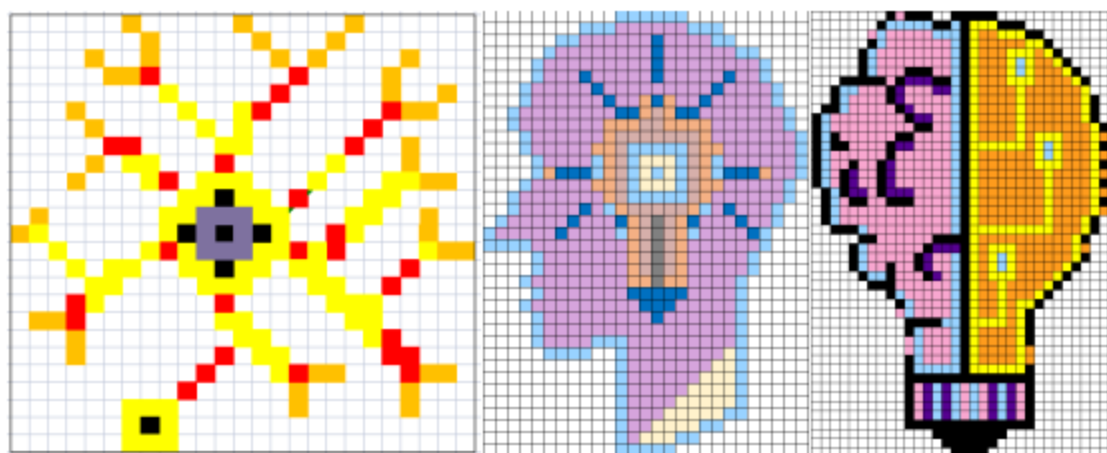
线上闯关内容及评分：

选手登录竞赛系统，进入竞赛关卡，开启任务，在规定时间内（25min）内完成闯关，提交成绩（时间到未完成强制提交）；闯关结束，系统根据答题正确率、用时等维度计算记忆力、敏捷力、思维力、情绪力、问题解决能力各项得分及综合得分；

线下模型构建内容及评分：

①选手检查确认素材包无异议，在规定时间内 30min 内完成模型构建，结束后示意裁判现场打分，选手签字确认，模型参考及评分标准如下：

②模型参考（组别内相同，组别间不同，小低组模型参数 25*25cm，小高组 25*36cm 片，初中组 31*48cm）。



| 计分表 | |
|-----------|-------|
| 模型素材填充个数: | 得分: |
| 模型素材正确个数: | 得分: |
| 模型构建用时: | 得分: |
| 模型构建得分: | |
| 选手签字: | 裁判签字: |

评分维度:

1. 完成分: 该位置是否有色块填充, 若有填充可获得该单元的完成分。

2. 正确分: 该位置填充的素材是否正确, 若正确则可获得该位置的正确分。

3. 构建时间: 完成模型构建所用时间, 若 30min 未完成则不可继续构建, 用时取 30min。

4. 评分公式:

完成率得分: $\text{完成填充的块数} / \text{总块数} * 40\% * 100$ 。

正确率得分：填充正确的块数/总块数*40%*100。

用时得分：(1-所用时长/规定时长)*20%*100。

模型构建得分=完成率得分+正确率得分+用时得分。

四、其他

(一) 参赛说明

选手、裁判均需签订诚信承诺书，拒绝签订者将不予参赛。

(二) 注意事项

原则：竞赛坚持“公平、公正、公开”原则，接受社会各界监督；

费用：竞赛不收取参赛费用，竞赛期间产生的交通、食宿、学习培训书籍等费用由选手自行承担，未尽事宜另行通知；

参赛选手需密切关注竞赛事项通知，注意各赛段时间、地点、要求等因素，充分考虑各种情况，如因自身原因导致未能取得预期成绩后果需由选手承担。